

- 1 Jan Blommaert, "Superdiversiteit", *Samenleving en politiek*, 2011, pp. 24-35.
- 2 J. Roberts, Timmons and Bradley C. Parks, "Ecologically Unequal Exchange, Ecological Debt, and Climate Justice", *International Journal of Comparative Sociology* 50, 2009, pp. 385-409.
- 3 Gosta Esping-Andersen, "Inequality of incomes and opportunities" in A. Giddens and P. Diamonds, *The Egalitarian Challenge*, Polity Press, Cambridge, 2005, pp. 8-38.
- 4 Patrick Janssens, Frank Vandenbroucke and Bea Cantillon, *Voor wat hoort wat, naar een nieuw sociaal contract*, De Bezige Bij, Antwerpen, 2011.
- 5 Neil Brenner, *New state spaces. Urban governance and the rescaling of statehood*, Oxford University Press, 2004.
- 6 Eric Helleiner, "Explaining the globalisation of financial markets: bringing states back in", *Review of International Political Economy* 2, 1995, pp. 315-341.
- 7 Bob Jessop, Neil Brenner and Martin Jones, "Theorizing socio-spatial relations", *Environment and Planning D: Society and Space*, 26, 2008, p. 13.
- 8 David Kahane, "Symposium: Diversity & Civic Solidarity Diversity, Solidarity and Civic Friendship", *Journal of Political Philosophy* 7, 1999, pp. 267-286, en: Barbara Prainsack and Alena Buyx, *Solidarity: reflections on an emerging concept in bioethics*, Nuffield Council on Bioethics, London, 2011.
- 9 Steinar Stjerno, *Solidarity in Europe*. Cambridge University Press, 2004.
- 10 Barbara Prainsack and Alena Buyx, *op. cit.*
- 11 Steinar Stjerno, 2004, *op. cit.*
- 12 Hilary Silver, "Social exclusion and social solidarity: Three paradigms", *International Labour Review* 133, 1994, p. 531.
- 13 Bob Jessop, Neil Brenner and Martin Jones, 2008, *op. cit.*
- 14 Nieuwe vormen van solidariteit genereren vanuit een gedeelde verantwoordelijkheid voor de plaats waar men woont of die men gebruikt is de hypothese die verkend en getest wordt door het interuniversitaire onderzoeksconsortium DieGem (Diversiteit en Gemeenschapsvorming). Een deel van de argumentatie in deze tekst werd ontwikkeld in dialoog met de andere partners van dit consortium. Maken deel uit van het DieGem consortium: Stijn Oosterlynck (UA); Joke Van den Abeele, Danny Wildemeersch, Maarten Loopmans en Frank Moulaert (KU Leuven); Sven Devisscher (HoGent); Sami Zemni (UGent) en Pascal De Decker (Hogeschool W&K).
- 15 Ash Amin, "Regions unbound: towards a new politics of place", *Geographiska Annaler B* 86, 2004, pp. 33-44.
- 16 J. Roberts, Timmons and Bradley C. Parks, 2009, *op. cit.*
- 17 Pascal De Decker, "Samen denken over de Vlaamse ruimte. Analyse van de ViA Rondetafel 'Groen stedengewest' van 3 december 2010" pp. 21, edited by M. v. d. V. G. Afdeling Ruimtelijke Planning. Brussel, 2011.
- 18 Frank Moulaert and Farid Sekia, "Territorial innovation models: a critical survey" *Regional Studies* 37, 2003, 289-302.
- 19 Moulaert et al., 2012.

Ruimtelijke transitie

De stad groeit

Slim verdichten in een metropolitaan landschap

Bart Steenwegen

Team Vlaams Bouwmeester

De nood aan 330.000 nieuwe woningen tegen 2030 kunnen we aanwenden als een kans om een koerswijziging in te zetten in het huidige model van verspreide verstedelijking. Tot die conclusie komt Bart Steenwegen van het Team Vlaams Bouwmeester. Die koerswijziging zet heel wat zekerheden op de helling. De uitdagingen die op ons afkomen vragen om een vernieuwende, integrale aanpak van het ruimtevraagstuk. Het model van het metropolitane landschap biedt een duurzaam alternatief voor de Vlaamse nevelstad. Slim verdichten betekent ook dat we moeten aanvaarden dat de stad groeit.

VLAANDEREN BOUWT

Vlaanderen staat voor de uitdaging om 330.000 nieuwe wooneenheden te bouwen tegen 2030. Demografische studies voorspellen immers een sterke groei van de bevolking. Onze regio zal vele nieuwe migranten aantrekken, voornamelijk van binnen Europa. Bovendien zullen de huishoudens nog verder verdunnen en vergrijsd de bevolking. De nodige extra wooneenheden moeten dus ook op maat gemaakt zijn van de diverse gezinssamenstellingen. Extra wooneenheden betekent ook bijkomende voorzieningen voor onderwijs, zorg en werkgelegenheid.

Als we in Vlaanderen het aantal onbebouwde kavels met woonbestemming in beschouwing nemen, is er nog plaats genoeg voor een dergelijk programma. De vraag stelt zich echter of het bestaande systeem van woon- en ruimteproductie nog houdbaar is. Door de verspreide verstedelijking van Vlaanderen verdwijnt het schaars overgebleven landschap. We blijven aangewezen op de auto om ons vervoer te organiseren, waardoor de wegen nog verder dichtslibben. Onderhoudskosten voor onze uitgebreide rioleringsnetwerken dreigen uit de hand te lopen. Overstromingen zijn wederkerende fenomenen. Al deze symptomen van de verspreide verstedelijking vragen om onze aandacht. Ons historisch gegroeid systeem van ruimtelijke ordening is aan herziening toe.

MEER AAN DE HAND?

Biedt de horizontale verstedelijking van de welvaartstaat nog toekomst? Dit historische project was gebaseerd op de stimulering van individuele consumptie, een eigen huis op een eigen kavel, een eigen auto, enzovoort. De autonomie en onafhankelijkheid van het individu vormen de kernwaarden van dit model. In het ruimtelijke beleid vertaalde zich dat in een soort kwantitatieve benadering. Grondbestemmingen werden in oppervlaktes ingekleurd in gewestplannen uit de jaren zeventig, een generieke blauwdrukaanpak die nu in feite nog steeds doorwerkt. De grenzen van dit ruimtelijk model lijken echter bereikt.

Sinds de bankencrisis in 2008 en de Eurocrisis van 2011 wordt het kapitalistische systeem van groei en consumptie in vraag gesteld. De schulden worden aangewezen: de bankiers, de politici... Maar zijn het in feite geen systeemcrisisen waarbij onderling afhankelijke systemen elkaar ontwrichten?

Nieuwe uitdagingen duiken op. Globale economische verschuivingen stellen onze economische veerkracht in vraag. We moeten overschakelen van eindige energiebronnen naar hernieuwbare energie. Door de klimaatverandering komen er meer natte en droge periodes en moet de uitstoot van broeikasgassen verlaagd worden. Tot slot kunnen we ons de vraag stellen of de productie van water

en voedsel in 2030 niet centraal zal staan? Het is duidelijk dat deze thema's niet één per één kunnen worden aangepakt, maar vragen om het vizier open te trekken.

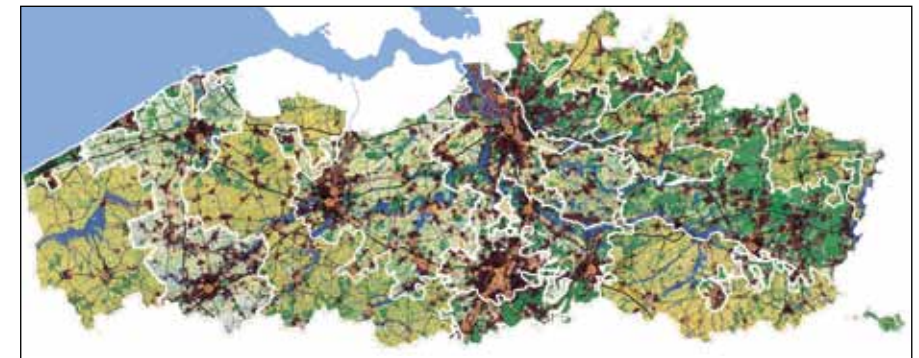
AANZETTEN TOT OPLOSSINGEN

In de literatuur zijn er auteurs die inzetten op het idee van een trendbreuk van gangbare systemen. Daarom zijn ze het vermelden waard als mogelijke inspiratie, zonder er een expliciet waardeoordeel over te vellen. Ze gaan op zoek naar een geïntegreerd visionair en potentieel wervend verhaal. Jeremy Rifkin zet in op een nieuwe industrie in *The Third Industrial Revolution*.¹ David Holmgren bouwt in hetzelfde spoor *Future Scenarios* op.² Richard Florida duwt de knop in met *The great Reset*.³ Bruce Katz en Jennifer Bradley hebben een *Metropolitan Moment*.⁴ Op eigen bodem bepleiten Peter Tom Jones & Vicky De Meyere een Green New Deal XL in *Terra Reversa*.⁵ Deze opsomming is vast en zeker te kort door de bocht en is slechts een insteek voor debat. In wat volgt gaan we kort in op de visies van Jeremy Rifkin en Richard Florida.

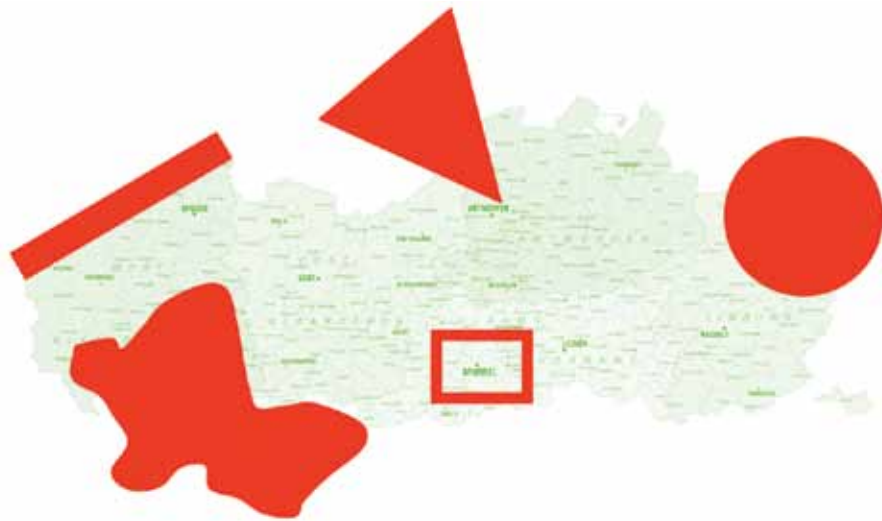
“Als we in Vlaanderen het aantal onbebouwde kavels met woonbestemming in beschouwing nemen, is er nog plaats genoeg

om de nodige 330.000 nieuwe woningen te bouwen. De vraag stelt zich echter of het bestaande systeem van woon- en ruimteteproductie nog houdbaar is.”

Jeremy Rifkin stelt dat de bankencrisis slechts het gevolg is van een nog meer ingrijpende transitie in energievoorziening. De vorige, langdurige ontwikkelingsfase, die tot stand kwam door de exploitatie van fossiele brandstoffen, loopt op zijn einde en een nieuwe begint. Deze nieuwe fase is gebaseerd op het samengaan van een gedecentraliseerd grid van hernieuwbare energie en internet-communicatietechnologie. In zijn visie verweeft Rifkin een economisch ontwikkelingsplan met een oplossing voor de klimaatproblematiek. De visie werkt structureel door op andere domeinen, zoals sociale structuren, landbouw en ecologie. Op sociaal gebied voorziet hij de overgang van een hiërarchisch georganiseerde maatschappij naar meer laterale structuren, zoals sinds de opkomst van het internet al voor een gedeelte werd ingezet. Stedelijke gebieden benadert hij via het concept van de “stedelijke biosfeer”. De biosfeer is de ecologische zone die zich grofweg zestig kilometer uitstrekt vanaf de zeespiegel tot de stratosfeer en waarbinnen de geochemische processen van de aarde een interactie aangaan met biologische systemen om de juiste



De studie van AWB brengt “duurzame armaturen” in kaart waaraan “woonomgevingsgebieden” gekoppeld kunnen worden. © AWB



De Vlaams Bouwmeester onderzoekt het potentieel van metropolitane, grensoverschrijdende gebieden om een antwoord te bieden op de hedendaagse uitdagingen. © Vlaams Bouwmeester

condities te scheppen voor het voortbestaan van leven op aarde. Een stedelijke biosfeer is een “afgebakend systeem” waarbinnen het metabolisme geoptimaliseerd kan worden. Vlaanderen is momenteel in hoge mate afhankelijk van buitenlandse en dure energie. De inzet op hernieuwbare decentrale energiesystemen en -infrastructuren zou volgens de visie van Rifkin deze afhankelijkheid kunnen doorbreken en een nieuwe economische ontwikkelingsgolf inzetten.

“Wat is de juiste schaal om deze thema’s en problemen te behandelen? Is het aangewezen niveau de gemeentelijke schaal? Voldoet de huidige subsidiariteit tussen gemeente, provincie en gewest? Moet het Vlaamse Stedenbeleid verder inzetten op de ondersteuning van stadsvernieuwingsprojecten in de dertien centrumsteden? Of dringt een vernieuwde aanpak op stadsregionaal niveau zich op?”

Richard Florida koppelt het idee van een innovatieve economie aan nieuwe ruimtelijke verschijningsvormen. Een bepaalde ruimtelijke verschijningsvorm leidt tot nieuwe groei-

processen. Dat noemt hij de *spatial fix*, wellicht het best te vertalen als “ruimtelijke stolling”. Volgens Florida maakt deze *spatial fix* een uitweg uit de crisis mogelijk door de creatie van een fysiek kader voor de ontwikkeling en verdere geografische expansie. De *spatial fix* zorgt voor massieve investeringen in en de expansie van infrastructuur en de gebouwde omgeving. In de vorige ontwikkelingsfase bestond de *spatial fix* uit nieuwe snelwegen en suburbane ontwikkelingen. Enerzijds was dit een materialisering van een in een tijdperk dominerend model. Anderzijds werd dit model door deze *spatial fix* nog verder gestimuleerd. De huidige crisissen geven aan dat de vorige *spatial fix* over zijn hoogtepunt heen is, en dat we op zoek moeten naar nieuwe ruimtelijke modellen. Als potentieel nieuwe *spatial fix* beschrijft hij de opkomst van de megaregio en de voordelen en kwaliteiten van stedelijk weefsel met een hoge dichtheid, zoals New York. De toekomstige stedelijke ontwikkeling behoort volgens Florida tot een grotere geografische eenheid, ontstaan gedurende de laatste decennia: de megaregio. Megaregio’s zijn de hedendaagse metropolitane gebieden, met hun stedelijke kernen en suburbane en exurbane omgevingen. Hall and Pain definiëren de megastadsregio als een groep van tussen de tien tot vijftig steden, fysiek gescheiden, maar functioneel verbonden, geclusterd rond één of meer centrale steden. Door een nieuwe verdeling

van werk ontstaat zo een enorme economische sterkte. De onderdelen functioneren zowel op een lokaal niveau als in de bredere functionele regio. Volgens dit model behoort Vlaanderen tot de megaregio Blauwe Banaan, een dichtbebouwd gebied dat loopt vanaf de Povallei tot de Lage Landen. Een beter hanteerbaar onderdeel daarvan is de figuur van de Rijn-Schelde Delta, inclusief het Ruhrgebied en Wallonië. In deze delta wonen grofweg 45 miljoen inwoners en bevinden zich verscheidene metropolitane gebieden.

VIA — BELEID

Hoe gaat Vlaanderen om met deze uitdagingen? De Vlaamse regering heeft het ViA-project⁶ gelanceerd, of Vlaanderen in Actie. Vlaanderen wil tegen 2020 uitmunten als een economisch innovatieve, duurzame en sociaal warme samenleving. Zeven doorbraken of “fundamentele omwentelingen” moeten Vlaanderen tegen 2020 naar de top vijf van de Europese regio’s loodsen. Een van die doorbraken, “groen en dynamisch stedengewest”, staat voor een krachtig ruimtelijk beleid dat de steden opwaardeert, de open ruimte en biodiversiteit beschermt en plaats vrijmaakt voor bedrijven. Vlaanderen zal duurzamer omspringen met energie, materiaal, water en lucht. Zo wordt Vlaanderen een economisch, ecologisch en maatschappelijk verantwoord stedengewest.

Als gevolg hiervan worden nieuwe onderzoekspistes en projecten opgestart met alle betrokken actoren. Ook de administraties maken nieuwe beleidsplannen op met een langetermijnvisie, zoals een Mobiliteitsplan, een Woonbeleidsplan en een nieuw Beleidsplan Ruimte. Het Beleidsplan Ruimte, met perspectief 2020-2050, beschrijft negen uitdagingen waar Vlaanderen een antwoord op moet formuleren. Een belangrijk gegeven is dat Vlaanderen een polycentrisch stedelijk systeem is, in tegenstelling tot een monocentrische globale stad zoals Parijs. Peter Cabus, secretaris-generaal van het departement RWO en geograaf aan de KU Leuven, schrijft dat dit netwerk van kleine steden het potentieel heeft om met de globale steden te concurreren. Dit kan leiden tot een duurzaam alternatief voor de globale stad.⁷ Het groenboek van het Beleidsplan Ruimte is in het voorjaar van 2012 verschenen.⁸

VIA RUIMTE — INZET OP ONTWERPEND ONDERZOEK

In het kielzog van het Beleidsplan Ruimte en Vlaanderen in Actie startte de Vlaams Bouwmeester het onderzoeksprogramma ViA Ruimte op. ViA Ruimte wil speculatief ontwerpend onderzoek stimuleren dat het beleid kan ondersteunen en inspireren bij het maken van strategische keuzes.⁹

In opdracht van de Vlaams Bouwmeester heeft AWB¹⁰ de studie *Naar een visionaire woningbouw, kansen en opgaven voor een trendbreuk in de Vlaamse woonproductie* afgerond. De studie onderzoekt de huidige problematiek en productiemechanismen van de woningbouw. De studie geeft een aanzet van “duurzame armaturen” waaraan de woonontwikkelingen gekoppeld worden en plaatst een aanpak op het niveau van “woonomgevingsgebieden” centraal. Zo ontstaan nieuwe opgaven voor ontwerpend onderzoek.

Als eerste vervolgtraject van dit onderzoek werd begin dit jaar aan POSAD¹¹ gevraagd om het onderzoek verder te ontwikkelen in een ontwerp en het vanaf april 2012 in het NAI te presenteren op de Vijfde Internationale Architectuubiënnale Rotterdam.¹² In eerste instantie onderzocht POSAD welke toegevoegde waarde het collectieve bij het ontwerp van woonomgevingen kan betekenen. Door niet meer van het individuele woonvraagstuk te vertrekken, maar door bijvoorbeeld groepen van woningen of hele wijken samen te ontwerpen, kunnen andere woonkwaliteiten mogelijk worden. POSAD gaat er tevens van uit dat energie, water en voedsel aan belang zullen winnen als structurerende lagen in de duurzame armaturen.

Daarnaast werd het Team Vlaams Bouwmeester door het Vlaams Architectuurinstituut¹³

betrokken bij het traject voor de inrichting van het Belgisch paviljoen op de Biënnale van Venetië in 2012. ViA Ruimte is de projectopgave en meer specifiek de vraag naar het potentieel van metropolitane grensoverschrijdende gebieden om een antwoord te bieden op hedendaagse uitdagingen. Dat zijn gebieden met een sterke samenhang en identiteit, zoals de delta tussen Antwerpen en Rotterdam, de kuststad, de Eurometropolis Lille-Kortrijk, het metropolitane gebied van en rond Brussel en de MAHL (Maastricht, Aachen, Hasselt, Luik). Drie bureaus werden geselecteerd om hun kandidatuur verder uit te werken. Uiteindelijk werd het project *The Ambition of the Territory* van AWJGGRAUaDVVTAT als laureaat uitgekozen door een internationale jury. Zij zullen het ruimtelijke potentieel van complementaire, autarkische metropoolregio’s aan de hand van ontwerpend onderzoek testen. Ze zetten daarbij uitdrukkelijk in op een proces met ateliers met betrokken actoren en internationale experts.

HET BOUWPROGRAMMA ALS INSTRUMENT

Bovenstaande overwegingen maken duidelijk dat de 330.000 nieuwe woningen en bijbehorende programma niet zomaar ontwikkeld kunnen worden op de onbebouwde kavels of in woonuitbreidingsgebieden. Het woningbouwprogramma kan daarentegen aangewend worden om een strategisch antwoord te

formuleren op al deze uitdagingen. De overheid kan een rechtstreekse impact hebben op een mogelijke koerswijziging. Van de 330.000 woningen zijn er bijvoorbeeld 65.000 sociale woningen. De ruimtelijke ontwikkeling kan door een strategisch beleid in een nieuwe richting worden gestuurd. Een niet te vergeten element blijft daarbij dat wonen betaalbaar en aanpasbaar moet zijn voor iedereen.

NIEUWE ALLIANTIES

De vraag stelt zich wat de juiste schaal is om bepaalde thema's of problemen te benaderen. Is het aangewezen niveau de gemeentelijke schaal? Voldoet de huidige subsidiariteit tussen gemeente, provincie en gewest? Moet het Vlaamse Stedenbeleid verder inzetten op de ondersteuning van stadsvernieuwingsprojecten in de dertien centrumsteden? Of dringt een vernieuwde aanpak op stadsregionaal niveau zich op?

Het lokale, stedelijke beleidsniveau is cruciaal voor het transformatieproces. Op dit niveau wordt lokale creativiteit maximaal ingezet om problemen op te lossen of om innovatieve oplossingen voor te stellen. Steden zijn kiemen van innovatie. De voorbije tien jaar Stedenbeleid hebben dat onder meer aangetoond aan de hand van de stadsvernieuwingsprojecten. Bovendien kan een sterk lokaal beleid een positieve bovenlokale impact hebben.

Een vernieuwde omgang met het territorium dringt zich op. Stedelijke systemen stoppen niet aan de grenzen van de stad. Nieuwe globale uitdagingen dienen zich aan op regionale schaal. De vorming van nieuwe allianties en grensoverschrijdende (gemeentelijke, stedelijke...) samenwerkingsverbanden zijn essentieel. Die allianties bouwen voort op bestaande dynamieken, interacties en relaties. Ze maken samenwerking mogelijk rond thema's als complementaire voorzieningen, groene mobiliteit, productie van hernieuwbare energie, bescherming van de omgeving, landconsumptie en stedelijke landbouw. Het Stedenbeleid gaat een nieuwe fase in waar stedelijke gebieden mogelijk als geheel op de agenda komen te staan. Hoe kan het beleid samenwerking faciliteren tussen stad en stadsrandgemeenten en deze gemeenten onderling?

VAN VOLBOUWEN NAAR VERDICHTING

In deze ruimtelijke transitie is het thema van verdichting bijna vanzelfsprekend. Verdichting is een transformatie die een antwoord kan bieden op veel van bovenstaande uitdagingen. Door te verdichten kan het openbaar vervoerssysteem performanter worden. Het zorgt ervoor dat openbare infrastructures zoals voorzieningen, rioleringen of energienetwerken beter benut worden. Het houdt waardevolle ecologische netwerken en overstromingsbekkens

open. Waardevolle grond en landbouwgebieden blijven gevrijwaard. Een stad vol activiteiten heeft bovendien een hogere beleveniswaarde. Door functievermenging ontstaan andere interacties en toevallige ontmoetingen, die kunnen bijdragen tot een innovatieve stedelijke economie.

Zomaar verdichten om te verdichten is geen strategie. Verdichten betekent niet alles verder volbouwen of in elke wijk extra programma toevoegen. Verdichten dient op een slimme manier te gebeuren. Verdichting gebeurt bij voorkeur in de nabijheid van werkgelegenheid en voorzieningen, op plaatsen met een goede toegankelijkheid, waar er een potentieel is om hernieuwbare energie op te wekken. Daarnaast moet naar 2030 toe rekening gehouden worden met nieuwe uitdagingen rond voedsel en water, die ook grenzen kunnen stellen aan verdichting. Door op de juiste plaatsen te verdichten, kunnen andere plaatsen gebruikt worden voor voedselproductie, waterbassins of recreatieve landschappen.

“Het metropolitane landschap heeft geen eenduidige verschijningsvorm en is bijzonder divers. De term verwijst naar de interactie, samenhang en wederzijdse afhankelijkheid tussen stad

en landschap. Het metropolitane landschap is één integraal systeem, één metabolisme.”

Stedelijke systemen stoppen bovendien niet aan de administratieve grenzen van de stad. De administratieve grenzen van de stad vallen al lang niet meer samen met de reële grenzen van het stedelijk gebied. Daarom moet er ingezet worden op een doortastende, slimme verdichting met kwalitatieve woonomgevingen op stadsregionaal niveau, in het metropolitane landschap. Het metropolitane landschap heeft geen eenduidige verschijningsvorm en is bijzonder divers. De term verwijst naar de interactie, samenhang en wederzijdse afhankelijkheid tussen stad en landschap. Het metropolitane landschap is één integraal systeem, één metabolisme.

Twee onderling afhankelijke componenten maken deel uit van het metropolitane landschap: metropolitane gebieden en productieve stedelijke landschappen. Metropolitane gebieden hebben dichtbevolkte stedelijke kernen en minder bevolkte omliggende gebieden, die een gemeenschappelijke industrie en infrastructuur bevatten. Productieve stedelijke landschappen zijn landschappen waar recreatie en beleving samengaan met de productie van diensten zoals voedsel, water, energie en biodiversiteit. Hoe de stad kan groeien en wat

slim verdichten in een metropolitane landschap inhoudt, is het voorwerp van het debat, waarvoor hieronder alvast enkele puzzelstukken worden aangereikt.

“Het lokale, stedelijke beleidsniveau is cruciaal voor het transformatieproces. Op dit niveau wordt lokale creativiteit maximaal ingezet om problemen op te lossen of om innovatieve oplossingen voor te stellen. Steden zijn kiemen van innovatie. Een sterk lokaal beleid kan een positieve bovenlokale impact hebben.”

Mobiliteit

Ørestad¹⁴ in Kopenhagen en het atelier Zuidervleugel¹⁵ in de Randstad zijn twee voorbeelden van verspreide verdichting binnen de metropolitane regio langs assen van hoogwaardig openbaar transport. Ørestad is een nieuwe ontwikkeling ten zuiden van Kopenhagen rond een nieuw aangelegde metrolijn. Het is een strook van 6 km lang en 600 m breed met vier kernen. Bij voltooiing van de werken zullen 20.000 inwoners, 20.000 studenten en 80.000 werknemers het stadsdeel gebruiken. De ontwikkeling vindt plaats binnen het fameuze “Fingerplan” van de metropolitane regio van

Kopenhagen. Dit plan heeft de ontwikkelingen steeds gekaderd in de figuur van een hand. De vingers zijn assen van bebouwing, met voorzieningen en openbaar transport. Tussen de vingers werd sterk ingezet op behoud van het landschap.

Het atelier Zuidervleugel onderzoekt nieuwe ruimtelijke ontwikkelingen rond de Stedenbaan. De Stedenbaan is een concept voor de ontwikkeling van een samenhangend en hoogwaardig transportnetwerk voor het zuidelijke deel van de Randstad. De Randstad is een polycentrisch systeem van steden en kernen, met een hoge interactie van de functies. Onlangs werd daar nog de Randstadrail in gebruik genomen. Dat is een metrolijn die vanaf Rotterdam tot in Den Haag loopt. De Stedenbaan wil nu gebruikmaken van de vrije capaciteit op het hoofdrailnet. Hoewel het een atelier ontwerp onderzoek betrof, heeft het traject toch een hele nieuwe dynamiek gecreëerd, waardoor verschillende steden van de stadsregio beginnen samenwerken rond ruimtelijke ontwikkelingen en een upgrade van het openbaar transport-systeem.

“Zomaar verdichten om te verdichten is geen strategie. Verdichten betekent niet dat we alles verder moeten vol-



Het London Thames Gateway Heat Network Plan ontwikkelt een verwarmingssysteem op schaal van een heel stadsdeel.
© London Thames Gateway



Het atelier Zuidervleugel onderzoekt nieuwe ruimtelijke ontwikkelingen rond de Stedenbaan, een hoogwaardig transportnetwerk voor het zuidelijke deel van de Nederlandse Randstad. © Atelier Zuidervleugel

bouwen of in elke wijk extra programma's moeten toevoegen. Verdichten dient op een slimme manier te gebeuren. Verdichting gebeurt bij voorkeur in de nabijheid van werkgelegenheid en voorzieningen, op plaatsen met een goede toegankelijkheid, waar er een potentieel is om hernieuwbare energie op te wekken."

Energie

De London Thames Gateway is een van de strategische gebieden van het metropolitane gebied van Londen. Het is een gigantisch regeneratieproject van voormalig industrieel weefsel dat tegelijkertijd tegemoet tracht te komen aan nieuwe uitdagingen zoals klimaatverandering en energievoorzieningen. Het gebied in Londen met vervuilde industriële sites wordt getransformeerd in "The green district". De nieuwe ontwikkeling wordt ondersteund door wijkverwarmingssystemen.¹⁶ Het interessante aan de benadering is dat de schaal waarop gewerkt wordt, niet meer de individuele woning is, een groep van woningen of een wijk, maar een heel stadsdeel.

Hernieuwbare energie kan voorkomen in vele vormen. Specifiek voor stedelijke gebieden kan geothermische energie een groot potentieel hebben. In Den Haag werd een installatie

aangebracht die tot twee kilometer diep gaat en 4.000 woningen van energie kan voorzien. De kostprijs van dergelijk systeem vraagt een bepaalde kritische massa aan woningen vooraleer de investering rendabel wordt.¹⁷

Kwalitatieve leegte

Kwalitatieve leegte is een voorwaarde voor slimme verdichting. In Madrid werd een autosnelweg langs de rivier en door dichtbebouwde gebieden getransformeerd in een nieuw lineair park: Madrid Rio.¹⁸ Het park overdekt de autoweg en verbindt de stad terug met de rivier. Het vormt potentieel een stedelijk ecosysteem dat van buiten de stad terug tot in het hart doordringt en tegelijkertijd het stedelijke leven revitaliseert. Andere buitenlandse voorbeelden van kwalitatieve leegte zijn het Fingerplan te Kopenhagen,¹⁹ het Groene Hart van de Randstad,²⁰ Lower Lea Valley,²¹ onderdeel van de Thames Gateway Parklands²² in Londen en Emscher Park²³ in het Ruhrgebied. In Antwerpen heeft de zachte ruggengraat van het Structuurplan Antwerpen van Bernardo Secchi eenzelfde doelstelling. Park Spoor Noord met de omliggende hoogbouw is een implementatie van dit idee.

Watersysteem, stedelijke agricultuur

De klimaatverandering en de omschakeling naar hernieuwbare energiebronnen vragen om een nieuwe omgang met het water-

systeem en de voedselproductie. Door de klimaatverandering komen er nattere en drogere periodes. Het watersysteem heeft daarom een grotere veerkracht nodig. Het watersysteem zorgt voor productie van drinkwater, energie, recycling. De voedselproductie is nu voor een groot gedeelte afhankelijk van grote transportafstanden, en de keten van voedingsstoffen/afval moet herdacht worden. Zowel water als voedsel zijn een integraal onderdeel van het metabolisme van de stad. Daarom verdienen ze aandacht als deel van het productieve stedelijke landschap. Een shift

naar modellen met lokaal gedistribueerde voedselproductie en stedelijke agricultuur dient zich aan. Die modellen gaan verder dan kleinschalige ontspanningsactiviteiten zoals volkstuinen, en nemen de stadsregionale schaal als basis. De intensiteit van de stedelijke landbouw heeft duidelijk een link met de dichtheid en morfologie van de bebouwing. Een voorbeeld van stedelijke agricultuur zijn de Organoponicos Populares²⁴ in Havana. De integratie in het stedelijk weefsel van het watersysteem en de stedelijke agricultuur stelt een bovengrens aan verdichting.

- | | | |
|---|---|--|
| 1 | Jeremy Rifkin, <i>The Third Industrial Revolution, how lateral power is transforming energy, the economy, and the world</i> , Palgrave Macmillan, 2011. | zamelen om de volgende stap te kunnen zetten. Deze benadering laat zich niet beperken door huidige regelgeving of andere hindernissen. |
| 2 | David Holmgren, <i>Future Scenarios</i> , Chelsea Green Publishing, 2009. www.futurescenarios.org | 10 Architecture Workroom Brussels — www.architectureworkroom.eu |
| 3 | Richard Florida, <i>The Great Reset, how the post-crash economy will change the way we live and work</i> , Harper Collins, 2010. | 11 Ontwerpbureau POSAD — www.posad.nl |
| 4 | Bruce Katz en Jennifer Bradley, <i>The Metropolitan Moment</i> , Brookings Institutions Press, 2012. | 12 www.iabr.nl en www.nai.nl |
| 5 | Peter Tom Jones en Vicky De Meyere, <i>Terra Reversa, de transitie naar rechtvaardige duurzaamheid</i> , EPO en Jan Van Arkel, 2009. | 13 www.vai.be |
| 6 | www.vlaandereninactie.be | 14 Stadsdeel ten zuiden van Kopenhagen — www.orestad.dk |
| 7 | Peter Cabus, <i>Polycentric regions, Polycentric regions facing global challenges. A role for strategic spatial planning. Key questions for strategic spatial planning: global challenges in Flanders</i> , Vlaamse overheid, november 2011. www.expertmeeting.rwo.be | 15 www.atelierzuidvleugel.nl |
| 8 | Een groenboek is een verkennend beleidsdocument, waarin scenario's worden afgestast en het debat geopend. Daarna wordt een witboek opgesteld, waarin duidelijke keuzes worden gemaakt. Het groenboek <i>Vlaanderen in 2050: mensenmaat in een metropool?</i> werd op 4 mei 2012 goedgekeurd door de Vlaamse regering. | 16 www.ltgheat.net — www.londonheatmap.org.uk/Content/uploaded/documents/DEFL_Manual_launch_document_19-12-2011.pdf |
| 9 | Speculatief is volgens Vlaams Bouwmeester Peter Swinnen een benaderingswijze om op basis van data en realiteiten, op een opportunistische manier, sleutels te ver- | 17 www.aardwarmtedenhaag.nl — zakelijk.ene-co.nl/SiteCollectionDocuments/warmte%20en%20koude/Eneco-Aardwarmte-DenHaag.pdf |
| | | 18 west8.nl/projects/madrid_rio |
| | | 19 www.naturstyrelsen.dk/NR/rdonlyres/FCF0784F-0A7B-4066-8D9F-CDC75C-7C7C12/122870/NetPDFny.pdf |
| | | 20 www.rijksoverheid.nl/onderwerpen/landschap/nationale-landschappen/groene-hart |
| | | 21 legacy.london.gov.uk/mayor/planning/docs/lowerleavalley-pt1.pdf |
| | | 22 www.lda.gov.uk/Documents/Thames_Gateway_Parklands_Delivering_Environmental_Transformation_10421.pdf |

- 23 www.metropoleruhr.de/freizeit-sport/emscher-landschaftspark.html
- 24 www.organoponico.com/2008/07/cuban-organoponico

Bestuurlijke transitie

Transitiemanagement

De Januskop van duurzaamheid
in Vlaamse steden en van het
gangbare transitiedenken

Thomas Block + Erik Paredis

Centrum voor Duurzame Ontwikkeling,
Vakgroep Politieke Wetenschappen,
Universiteit Gent